



وحدة النشر العلمي

بحوث

مجلة علمية محكمة

العلوم الإنسانية والاجتماعية

العدد 11 نوفمبر 2021-الجزء 1

ISSN 2735-4822 (Online) \ ISSN 2735-4814 (print)

مجلة "بحوث" دورية علمية محكمة، تصدر عن كلية البنات للآداب والعلوم والتربية بجامعة عين شمس حيث تعنى بنشر الإنتاج العلمي المتميز للباحثين.

مجالات النشر: اللغات وآدابها (اللغة العربية - اللغة الإنجليزية - اللغة الفرنسية-اللغة الألمانية-اللغات الشرقية) العلوم الاجتماعية والإنسانية (علم الاجتماع - علم النفس - الفلسفة - التاريخ - الجغرافيا). العلوم التربوية (أصول التربية - المناهج وطرق التدريس-علم النفس التعليمي - تكنولوجيا التعليم -تربية الطفل)

التواصل عبر الإيميل الرسمي للمجلة:
buhuth.journals@women.asu.edu.eg

يتم استقبال الأبحاث الجديدة عبر الموقع الإلكتروني للمجلة:

[/https://buhuth.journals.ekb.eg](https://buhuth.journals.ekb.eg)

❖ حصول المجلة على 7 درجات (أعلى درجة في تقييم المجلس الأعلى للجامعات قطاع الدراسات التربوية).

❖ حصول المجلة على 7 درجات (أعلى درجة في تقييم المجلس الأعلى للجامعات قطاع الدراسات الأدبية).

تم فهرسة المجلة وتصنيفها في:
دار المنظومة- شمعة

رئيس التحرير

أ.د/ أميرة أحمد يوسف

أستاذ النحو والصرف-قسم اللغة العربية
عميد كلية البنات للآداب والعلوم والتربية
جامعة عين شمس

نائب رئيس التحرير

أ.د/ حنان محمد الشاعر

أستاذ تكنولوجيا التعليم-قسم تكنولوجيا التعليم
والمعلومات
وكيل كلية البنات للدراسات العليا والبحوث
جامعة عين شمس

مدير التحرير

د. أسماء كمال عبدالوهاب عابدين

مدرس علم النفس
كلية البنات جامعة عين شمس

مسئول الرفع الإلكتروني:

م.م/ نجوى عزام أحمد فهمي

مدرس مساعد تكنولوجيا التعليم

سكرتارية التحرير:

م.م/ علياء حجازي

مدرس مساعد علم الاجتماع

مسئول التنسيق:

م/ دعاء فرج غريب عبد الباقي

معيدة تكنولوجيا التعليم



الأنماط السياحية القائمة على الخصائص البشرية في إقليم القاهرة الكبرى دراسة في جغرافية السياحة

مادلين ماهر فهمي سعد
معيدة بقسم جغرافية
كلية البنات، جامعة عين شمس، مصر

Madlin.maherfahmysaad@women.asu.edu.eg

Madlin.maher.women.edu@gmail.com

د. شيماء خليل سالم جمعة
مدرس جغرافيا الاقتصادية
بقسم الجغرافيا كلية البنات
جامعة عين شمس

أ.د / ليلي حسن أمين الأفندي
أستاذ جغرافيا الاقتصادية
بقسم الجغرافيا كلية البنات
جامعة عين شمس

المستخلص:

يزخر إقليم القاهرة الكبرى بتنوع العديد من الأنماط السياحية التي تشكل بيئة جاذبة لعديد من السياح. حيث يوجد أنماط سياحية قائمة على الخصائص الطبيعية مثل سياحة السفاري، والسياحة الرياضية والسياحة البيئية. وأنماط سياحية قائمة على الخصائص البشرية والتاريخية، مثل: السياحة الثقافية التي تنقسم إلى سياحة ثقافية لها جانب مادي وأخرى معنوي وفكري مثل سياحة المهرجانات والدينية التي تنقسم إلى سياحة مسيحية وإسلامية ويهودية والمؤتمرات والترفيهية والعلاجي، ويختلف تصنيف السياحة تبعاً للأسس والمعايير التي يقوم عليها هذا التصنيف، ويحاول البحث الكشف عن أهم الأنماط السياحية في إقليم القاهرة الكبرى القائمة على الخصائص البشرية، والتعرف على دور الجغرافية كأحد العلوم المهمة اللازمة لدراسة توزيع الأنماط السياحية، ودراسة الأنماط السياحية الحديثة مثل سياحة المؤتمرات والمعارض والتسويق والمهرجانات وغيرها من الأنماط السياحية الأخرى، واعتمدت الدراسة على منهج المقارنة بين الأنماط السياحية المختلفة وبين محافظات الإقليم، واعتمدت الدراسة أيضاً على الأسلوب الكمي في تحليل البيانات الإحصائية المتعددة في مختلف أجزاء الدراسة، ويستخدم هذا الأسلوب في الكشف عن العلاقات والتفاعلات بين الظواهر المكانية.

الكلمات الدالة: الأنماط السياحية، القاهرة الكبرى، سياحة ثقافية، سياحة ترفيهية، سياحة علاجية سياحة مهرجانات.

مقدمة

يزخر إقليم القاهرة الكبرى بتنوع العديد من الأنماط السياحية التي تشكل بيئة جاذبة لعديد من السياح، وتنوع البيئة الجغرافية الطبيعية والبشرية والحضارية لأقليم القاهرة الكبرى، كان سبب رئيسي لتنوع الأنماط السياحية به. حيث يوجد عديد من الأنماط السياحية قائمة على الخصائص الطبيعية مثل سياحة السفاري، والسياحة الرياضية والسياحة البيئية. وأنماط سياحية قائمة على الخصائص البشرية والتاريخية، مثل: السياحة الثقافية والدينية والمؤتمرات والترفيهية والعلاجية.

يختلف تصنيف السياحة تبعاً للأسس والمعايير التي يقوم عليها هذا التصنيف، ولعل أهم المعايير المتبعة في تصنيف السياحة هو التصنيف الذي يعتمد على دوافع الحركة السياحية أو ما يطلق عليه التصنيف تبعاً لمقوم الجذب السياحي، والذي يدفع بالسائح إلى الاتجاه لمقصد سياحي محدد يتوافر به هذا المقوم.

الأنماط السياحية متعددة ومتنوعة ومتداخلة مع بعضها ويصعب فصلها عن بعضها البعض، ويتعامل السائح مع مغريات الجذب السياحية الأخرى التي توجد في المقصد السياحي (شيماء خليل سالم، 2011 ، ص952).

أسباب اختيار الموضوع:

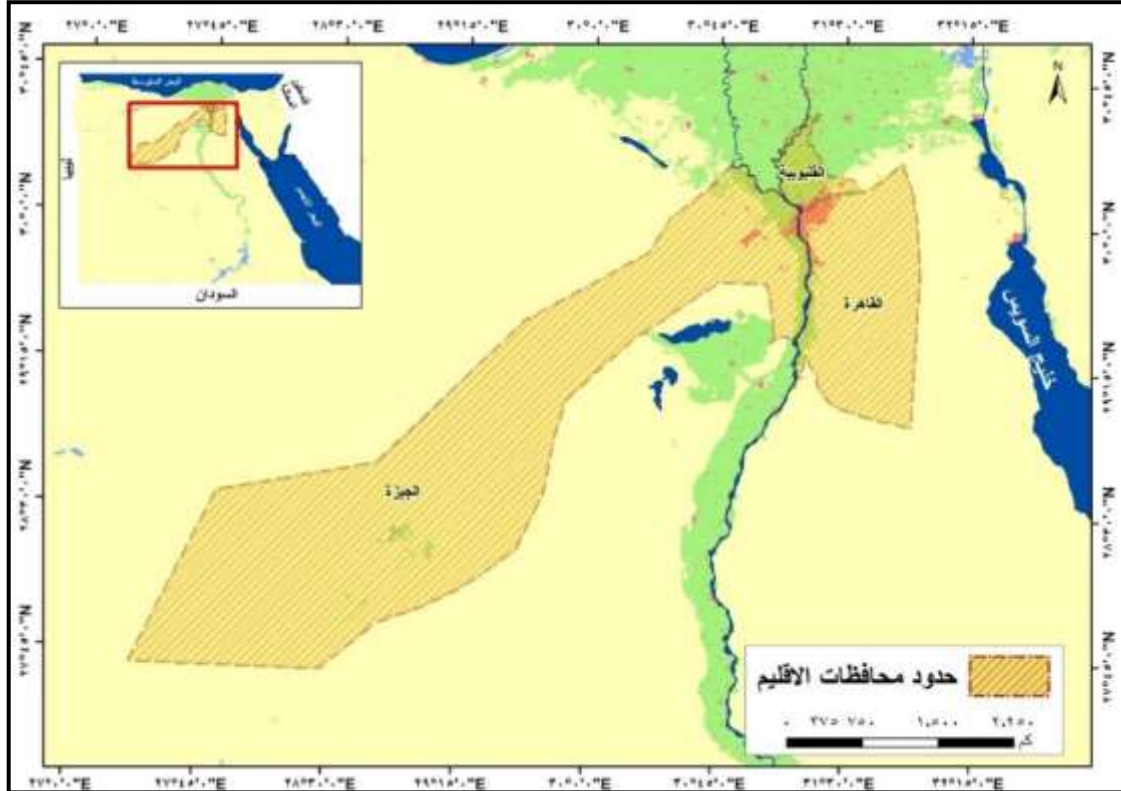
- 1- التعرف على دور الجغرافية كأحد العلوم المهمة اللازمة لتخطيط سياحية مستدامة.
- 2- التعرف على الإمكانيات والمعوقات المكانية التي تؤثر على توزيع الأنماط السياحية.
- 3- مساعدة متخذي القرار لوضع سياسات وقرارات مبنية على أسلوب علمي تطبيقي.

منطقة الدراسة

يقع إقليم القاهرة الكبرى بين دائرتي عرض 40° 27' ، 30° 30' شمالاً وخطى طول 20° 27' ، 55° 31' شرقاً. ويحد إقليم القاهرة الكبرى من الشمال محافظة المنوفية والشرقية والإسماعيلية ومن الجنوب محافظة بنى سويف والفيوم والمنيا ومحافظة الوادي الجديد ومن الشرق محافظة السويس ، ومن الغرب محافظة البحيرة ومطروح .

يتكون إقليم القاهرة الكبرى من ثلاث محافظات: القاهرة والجيزة والقليوبية، بمساحة بلغت 17342 كم² ، حيث تمثل 3.2% من مساحة مصر. ويمتد الإقليم عبر القسم الشمالي من نهر النيل. وتنقسم القاهرة إدارياً إلى أربعة مناطق، وهما المنطقة الشرقية، الغربية، الجنوبية، والشمالية. وتنقسم كل منطقة إلى عدة أحياء، حيث تنقسم المنطقة الشرقية إلى 9 أحياء ، والمنطقة الغربية إلى 8 أحياء ، والمنطقة الشمالية إلى 7 أحياء ، والمنطقة الجنوبية إلى 10 أحياء . وتنقسم محافظة الجيزة إلى 10 مراكز إدارية بالإضافة إلى العاصمة، وهما مركز منشأة القناطر وأوسيم وكرداسة وأبو النمرس ومدينة الحوامدية والبدرشين والعياط والصف وأطفيح ومركز الواحات البحرية. أما محافظة القليوبية المكون

الثالث للإقليم تنقسم الى 7 مراكز بالإضافة الى 10 مدن وتتكون من 49 وحدة قروية و169 قرية. شكل رقم (1).



المصدر : الخريطة من عمل الباحثة، اعتمادا على بيانات المنظور البيئي لإقليم القاهرة الكبرى، الهيئة العامة للتخطيط العمراني، 2017 م .

شكل (1) الموقع الجغرافي لإقليم القاهرة الكبرى عام 2017

أسباب اختيار منطقة الدراسة :

- 1- يزخر إقليم القاهرة الكبرى بالعديد من الأنماط السياحية التي تميزها عن غيرها من إقاليم جغرافية.
- 2- يحتضن إقليم القاهرة الكبرى العديد من الاثار الإسلامية والقبطية والفرعونية التي تجذب السياح من جميع أنحاء العالم .
- 3- يوجد العديد من العوامل والمقومات المختلفة التي تميزها كأحد أهم الأقاليم السياحية من خدمات سواء خدمات أقامه كالفنادق والقرى السياحية وبيوت الشباب، والخدمات الترويحية المتمثلة في المطاعم والكافتریات والحدائق العامة والمعارض والشركات السياحية ، بالإضافة الى توفر طرق النقل المتنوعة من مطارات وطرق برية وسكك حديدية.
- 4- أهمية منطقة الدراسة بالنسبة لخطط التنمية للدولة.

إشكالية الدراسة:

يوجد العديد من الأنماط السياحية في إقليم القاهرة الكبرى تتداخل مع بعضها البعض ويصعب فصلها عن بعضها البعض ، بالإضافة الى اهتمام الدولة بالسياحة الثقافية والترفيهية دون الأنماط الأخرى ، ومن خلال الدراسة التعرف على دور الدولة في كيفية الاستفادة من لأنماط السياحة القائمة والتعرف على أماكن إمكانية إيجاد أنماط أخرى تجذب فئة ليست بقليل من السياحة المحلية والدولية لإقليم القاهرة الكبرى

أهداف الدراسة:

- تتعدد أهداف الدراسة، وهي كالآتي:
- 1-تحديد الأنماط السياحية القائمة على الخصائص البشرية في إقليم القاهرة الكبرى.
 - 2-التعرف على دور الدولة في الاستفادة من المقاصد السياحية المتنوعة في إقليم القاهرة الكبرى
 - 3-التعرف على توزيع الأنماط السياحية في إقليم القاهرة الكبرى.

الدراسات السابقة

تتعدد وتتنوع الدراسات السابقة التي تناولت موضوع الدراسة ومن أهمها دراسة محمد إبراهيم محمد إبراهيم، 2000 م ، بعنوان المحميات الطبيعية والتنوع الجيولوجي في مصر. ودراسة شيماء خليل سالم ، 2017 م عن موضوع الأنماط السياحية في محافظة الفيوم. ودراسة إلهام خضير عباس ، 2017م عن موضوع أهمية تنوع الأنماط السياحية وتأثيرها على مستقبل الطلب السياحي في محافظة كربلاء: دراسة ميدانية . ودراسة نهلة جابر عامر، منال شوقي ، 2014 ، بعنوان دور الفنادق العلاجية في تنشيط حركة السياحة العلاجية في مصر والأردن ،دراسة حالة واحة سيوة مصر .أسماء فكرى مكاوى ،نرمين الشحات نصر ،مروة على عبد الوهاب ، 2017 ،تنمية سياحة المؤتمرات في مصر بالاسترشاد بالتجربة الإماراتية .

تساؤلات الدراسة

- تحاول الدراسة الإجابة على العديد من التساؤلات الآتية :-
- 1- هل يوجد تنوع في الانماط السياحية في إقليم القاهرة الكبرى؟
 - 2- هل يوجد توازن في توزيع الأنماط السياحية في إقليم القاهرة الكبرى؟
- ما هي الأنماط السياحية الحديثة في إقليم القاهرة الكبرى ؟

مناهج وأساليب وتقنيات الدراسة:

اعتمدت الدراسة على العديد من المناهج ، ويختلف منهج الدراسة في كل مرحلة، وقد يتداخل أكثر من منهج لتحليل نقاط معينة في الدراسة. حيث أستخدمت الدراسة المنهج الإقليمي Approach Regional: الذي يتم تطبيقه على إقليم القاهرة الكبرى الذي يتمتع بخصائص تميزه عن غيره من الأقاليم الأخرى ، ومنها نحاول ان نعرف الخصائص والمقومات التي تؤثر في السياحة . ويستخدم المنهج المقارن: في مقارنة الأنماط السياحية في محافظات الإقليم.

أساليب الدراسة

اعتمدت الدراسة على الأسلوب الكمي في تحليل البيانات الإحصائية المتعددة في مختلف أجزاء الدراسة، ويستخدم هذا الأسلوب في الكشف عن العلاقات والتفاعلات بين الظواهر المكانية، كما تعتمد على الأسلوب الكارتوجرافي وهو من الأساليب التي توضح البيانات الوصفية والرسوم بصورة مبسطة، من خلال توضيحها بخرائط وأشكال بيانية.

تم القيام بعمل زيارات ميدانية لاهم المعالم الاثرية في القاهرة الكبرى في فترات متباعدة في شهر مايو 2020 لمنطقة مصر القديمة ومجمع الأديان والمعادي وفي مايو 2021 زيارة القاهرة الفاطمية وشارع المعز لدين الله الفاطمي.

أستعن البحث بالعديد من خرائط المخططات الاستراتيجية على مستوى إقليم القاهرة الكبرى بمقياس رسم 1: 50000 ، بالإضافة إلى ذلك قواعد بيانات نظم معلومات جغرافية غير منشورة لإقليم القاهر الكبرى من الهيئة العامة للتخطيط العمراني، ومن الجهاز المركزي للتعبئة العامة والإحصاء. وفي مرحلة إدخال ومعالجة البيانات، حيث تم أنشا قاعدة بيانات تحتوي على البيانات المكانية والوصفية، بصيغة MDB على برنامج ArcGIS10.5 حيث تحتوي على العديد من الطبقات مثل طبقة شبكة الطرق والخدمات الترفيهية والفنادق والبنوك والمقاصد السياحية وبيوت الشباب والمناطق الاثرية وحدود القاهرة الفاطمية والمسطحات المائية والغطاءات الأرضية وغيرها من الطبقات المختلفة التي لها علاقة بموضوع ومنطقة الدراسة. ومن ثم تحليل وعرض المعلومات والنتائج في صورة خرائط واشكال بيانية.

الأنماط السياحية القائمة على الخصائص البشرية والتاريخية في القاهرة الكبرى

1- السياحة الدينية

تعتبر السياحة الدينية من أقدم أنواع السفر وترتبط بالمشاعر والعاطفة لدى الناس، وتتنوع أغراض الشخص الذي يقوم بالسياحة، فبعضهم يحركه مشاعر الوفاء بالنذور، أو إتمام فريضة أو تقديم غفران من خطيئة ما أو يذهب بعضهم من أجل تقديم الولاء والطاعة، لذا يزور السائح أماكن ذات دلالات وأهمية دينية.

ونتناول دراسة الأماكن السياحية التي لها مدلول ديني متميز في الأديان الثلاثة اليهودية، المسيحية والإسلام في إقليم القاهرة الكبرى.

أ – أهم المقاصد السياحية الدينية اليهودية

يوضح شكل (2) توزيع أماكن السياحة الدينية في إقليم القاهرة الكبرى ، حيث تضم مدينة القاهرة 10 معابد يهودية أثرية منها ما لها دلالة متميزة للطائفة اليهودية ، ومعظمها غير متاح للزيارة ولا يوجد بعثات لإدارة المعبد من اليهود وأهمها الآتي :

معبد بن عيزرا في مصر القديمة يقع في منطقة مجمع الأديان، وهو كان في الأصل كنيسة تتبع الطائفة المسيحية للروم الأرثوذكس عام 882 م، وترجع أهمية المعبد لليهود في العديد من الأسباب منها وجود وثائق ومخطوطات توضح تاريخ اليهود في مصر في القرون الأولى، بالإضافة إلى اعتقاد اليهود بوجود بئر المعبد عميق يعتقد أن أم النبي موسى كانت تخبئه فيه خوفاً عليه من فرعون.

معبد موسى بن ميمون في حارة اليهود بالموسكى، انشأ المعبد اليهودي في القرن الثالث عشر، يضم ضريح الطبيب والفيلسوف موسى بن ميمون الذي كان أحد أطباء البيت الأيوبي فضلاً عن كونه

أحد رجال الدين اليهودي. ويرجع أهميته زيارة اليهود للمعبد تبركاً وطلباً للشفاء ونوال البركة من جنمان موسى بن ميمون.

مدافن حوش الموصيري يقع حوش الموصيري بمقبرة اليهود باليساتين وترجع أهميته لاحتوائها على العديد من الكتب والوثائق والأوراق الخاصة باليهود بالإضافة الى مدافن نسيم موصيري، ومدفن أبيلى موصيري، وغيرها من المدافن ويصل مساحتها إلى 120 فدان (موقع وزارة الآثار تاريخ الدخول 1-2-2021).

ب- أهم المقاصد السياحية الدينية المسيحية

تزر مصر بالعديد من المعالم السياحية المسيحية التي تجذب العديد من الافواج السياحية بغرض التعبد والتبرك ووفاء الذور وزيارة أجساد القديسين والأماكن المقدسة التي زارتها العائلة المقدسة، ومن أهم تلك المواقع الأثرية التي تعد نقاط جذب للسياح وتهتم بها وزارة السياحة في الدعاية والاعلان في الأوساط الأوروبية والغربية بالتعاون مع الكنيسة المصرية الارثوذكسية منها: كنيسة زويلة في القاهرة الفاطمية، وكنيسة أبو سرجه في منطقة مجمع الأديان بمصر القديمة حيث ترجع أهميتهما إلى وجود المغارة التي حمت العائلة المقدسة. ومن ثم إلى كنيسة المعادي، وترجع أهميتها في وجود بئر شربت منها العائلة المقدسة قبل تحركهم بالمركب الذي نقلها للصعيد. وتجذب الكنيسة العديد من الافواج السياحية بغرض زيارة كنيسة أثرية والصلاة، والكنيسة تعمل قداساً في العديد من الأعياد على ضفاف نهر النيل .



المصدر: دراسة ميدانية 2020/9/11
صورة (2) : كنيسة العذراء مريم بالمعادي



المصدر: دراسة ميدانية 2020/9/
صورة (1) : كنيسة العذراء مريم المعلقة

ج- أهم المقاصد السياحية الدينية الإسلامية

تتميز القاهرة بمركز الحكم العربي الإسلامي مما خلف عن ذلك العديد من المزارات الإسلامية التي تعد علامة متميزة تجذب العديد من الافواج السياحية بغرض التبرك والصلاة ووفاء الذور منها على سبيل المثال جامع الإمام الحسين، ومسجد أبي طولون والجامع الأزهر. **جامع عمرو بن العاص:** يقع الجامع بالفسطاط بمصر القديمة، وهو أول جامع بنى بمصر سنة 641 م، هو أول نواه بنيت حوله مدينة الفسطاط وكان يطل الجامع على نهر النيل ويجاوره حصن بابليون ، و**جامع أحمد بن طولون:** يعتبر ثالث جامع أنشئ بمصر الإسلامية، وقد أنشأه أحمد بن طولون ليكون مسجداً جامعاً للاجتماع بالمسلمين في صلاة الجمعة وتبلغ مساحته

العواصم والمدن الكبرى أو في المدن السياحية. وتعرف على أنها" تلك الأنشطة السياحية المصاحبة لحضور المؤتمرات العالمية وتعتبر بذلك أحد أهم أنواع السياحة الثقافية حيث تهدف الى الترغيب في المعرفة وتوسيع دائرة المعلومات الثقافية والحضارية عن الدولة المضيئة للمؤتمر (أسماء فكرى مكاي، وآخرون، 2017، ص 5).

أدركت الحكومة المصرية أهمية المؤتمرات والمعارض الدولية في التنمية الاقتصادية والتجارية والسياحية، لذا أنشأت الهيئة العامة لشئون المعارض والأسواق الدولية عام 1956 أرض المعارض بالجزيرة (الزمالك) ومن ثم انتقلت الهيئة إلى مدينة نصر عام 1980م. حيث تبلغ مساحة أرض المعارض 100 فدان، ومساحة أرض مركز المؤتمرات 61 فدان. حيث تستوعب القاعات ما بين 50 – 2500 شخص. وتنظم الهيئة العديد من المعارض الدولية التي تجذب العديد من السياح والأفراد.

أ- سياحة المعارض

يتضح من جدول (1) التدهور الواضح في أعداد المعارض التي تقام في القاهرة في الفترة السابقة ويرجع ذلك إلى أنه منذ ثورة يناير 2011 وحتى بعد الاستقرار في 2014 إلا أن الاحداث الإرهابية التي شهدتها مصر مثل تفجير الكنيسة البطرسية عام 2016 م وغيرها من الاحداث أدت إلى عزوف العديد من الشركات عن تنظيم المعارض في مصر، ويلاحظ في عام 2017 ارتفعت أعداد المعارض بنسبة بلغت حوالي 20% هذا وأن كانت أقل من مثيلاتها في عام 2014 أما منذ عام 2020 واجهت مصر والعالم فيروس كورونا المستجد مما كان له الأثر السلبي الواضح على إقامة معارض دولية والتي انخفضت بنسبة 45.5% عن السنة السابقة لها وبنسبة 85.3% عن عام 2014.

جدول (1) أعداد المعارض في مصر من 2014: 2020

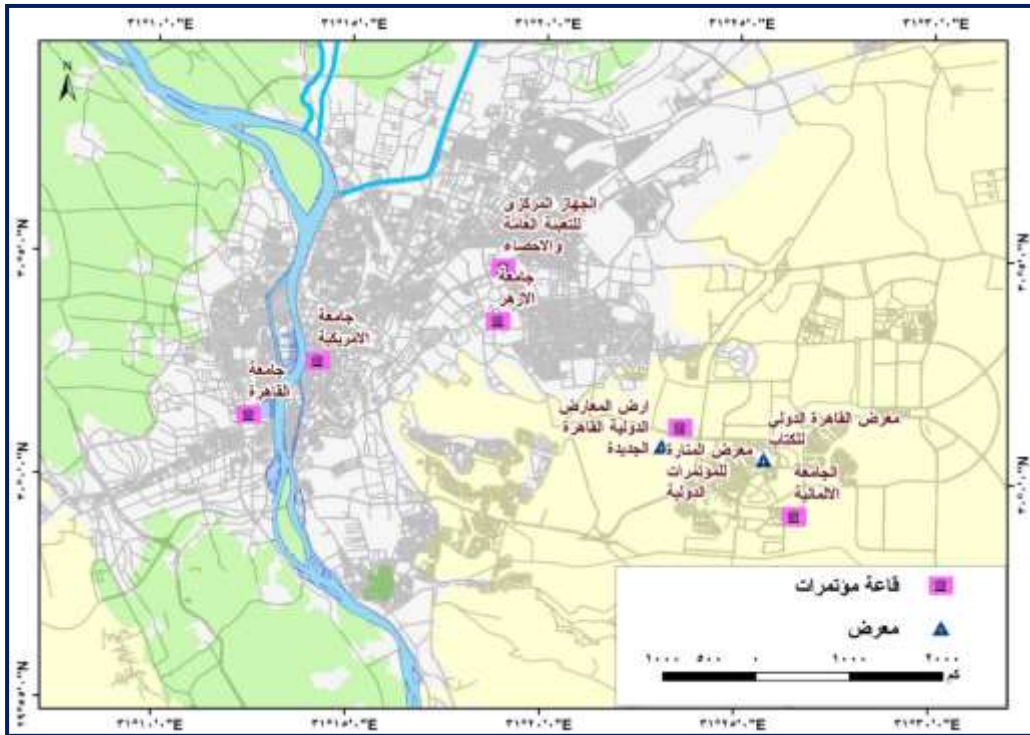
السنة	2014	2015	2016	2017	2018	2019	2020
عدد المعارض	96	62	51	61	36	33	18
% التغير	-	34.5	17.7	19.6	41	9	45.5

المصدر : الهيئة المصرية العامة للمعارض والمؤتمرات ، % من عمل الطالبة

وتتنوع المعارض التي انعقدت في مصر من معارض أجهزة ومعدات وآلات صناعية، ومعارض عقارية وتجارية وبناء وتشيد وعرض منتجات أدوية وعقاقير وملابس وأثاث وأدوات فندقية ومعارض ثقافية (معرض الكتاب الدولي)، ومعارض اتصالات وتكنولوجيا ومعرض للسيارات وغيرها من المعارض الدولية الأخرى. وقد نظمت الشركة العربية الألمانية للمعارض الدولية معرض دولي في مصر كل عام وتشارك فيه العديد من الدول العربية والاجنبية حيث شارك عام 2017 أكثر من 18 دولة. أما بالنسبة للمعارض الثقافية فيقام العديد من المعارض الدولية منها حدثان عرض للكتاب وهما معرض القاهرة الدولي للكتاب حيث بلغ عدد الزوار للمعرض الكتاب الدولي ما يقرب من ثلاثة مليون زائر عام 2019 (الهيئة المصرية العامة للمعارض والمؤتمرات، 2020) ، ويوضح شكل(3)اهم أماكن أقامه المعارض في إقليم القاهرة الكبرى.

ب- سياحة المؤتمرات

يوضح شكل (3) توزيع أماكن انعقاد المؤتمرات التي تنظم أحداث دولية، حيث تنحصر أماكن الانعقاد في قاعة المنارة للمؤتمرات وأرض المعارض الدولية والجامعات والفنادق الكبرى مثل فندق الماسة، الشيراتون، ماريوت وهيلتون، وفي بعض الجهات الحكومية مثل الجهاز المركزي للتعبئة العامة والإحصاء، حيث يوضح الجدول التالي رقم (2) توزيع المؤتمرات الدولية التي استقبلتها العاصمة المصرية في الفترة من 2013 حتى 2019.



مصدر: من عمل الطالبة اعتمادا على بيانات وزارة السياحة والآثار
شكل (3) : توزيع الأماكن المخصصة للمعارض والمؤتمرات في إقليم القاهرة الكبرى عام 2020

جدول (2) المؤتمرات الدولية المنعقدة في القاهرة الكبرى من 2013 حتى 2020م.

النوع	السنة	مكان الانعقاد	أسم المؤتمر
مؤتمر اقتصادي	2019	قاعة المؤتمرات الدولية	المؤتمر الدولي للتصنيع الرقمي
علمي	2019	الجامعة الألمانية بالقاهرة	المؤتمر الدولي للإلكترونيات وسلامة المركبات
علمي	2019	جامعة القاهرة	مؤتمر الدولي العاشر لتطبيقات الليزر
علمي	2019	جامعة القاهرة	مؤتمر الدولي لعلوم الإحصاء والعمليات
شباب	2018	فندق الماسة	مؤتمر الوطني للشباب الخامس
شباب	2018	جامعة القاهرة	مؤتمر الوطني للشباب السادس
ذوى إعاقة	2018	قاعة المؤتمرات الدولية	مؤتمر الدولي لتمكين ذوي الإعاقة
اقتصادي	2019	قاعة المؤتمرات الدولية	مؤتمر يورو ماني EuroMany
علمي	2017	جامعة الأزهر	مؤتمر الدولي التاسع للعلوم الأساسية

شباب	2016	فندق الماسة	مؤتمر الوطني للشباب
اتصالات وتكنولوجيا المعلومات	2016	قاعة المؤتمرات الدولية	مؤتمر القاهرة الدولي للاتصالات وتكنولوجيا المعلومات
علمي	2015	جامعة القاهرة	مؤتمر الدولي الخامس للعمارة والفنون الإسلامية
نقل ولوجستيات	2015	قاعة المؤتمرات الدولية	مؤتمر الدولي للشحن واللوجستيات
سياسي	2015	قاعة المؤتمرات الدولية	مؤتمر زعماء القبائل الليبية
سياسي	2014	قاعة المؤتمرات الدولية	مؤتمر الدولي لإعادة أعمار غزة
سياسي	2013	قاعة المؤتمرات الدولية	مؤتمر المعارضة السورية

المصدر: الهيئة المصرية العامة للمعارض والمؤتمرات، الهيئة العامة للاستعلامات، مصادر متنوعة، عام 2019-2013

يتضح من الجدول السابق الآتي:-

• أنعد 16 مؤتمر على مدى 7 سنوات من الفترة 2013 إلى 2019 بالنسبة التالية 6%، 6%، 19%، 19%، 32% مع التقريب على التوالي في الأعوام من 2013 وحتى 2019 ويلاحظ ارتفاع النسبة لعام 2019 حتى أنها تضم حوالي ثلث أعداد المؤتمرات.

• أقيمت المؤتمرات في 5 أماكن في القاهرة الكبرى وهما كآلاتي: -قاعة المؤتمرات الدولية، جامعة القاهرة وفندق الماسة، جامعة الأزهر، الجامعة الألمانية بالقاهرة وبالنسبة 50%، 25%، 12.5%، 6.2%، 6.2% على التوالي حيث استحوذت قاعة المؤتمرات الدولية على 50% من عدد المؤتمرات الدولية المنعقدة في الإقليم . تنوعت المؤتمرات التي أقيمت في إقليم القاهرة الكبرى من حيث غرض الانعقاد، منها مؤتمرات علمية وسياسية وشبابية واقتصادية وذوى الإعاقة ونقل لوجستيات ، واستحوذت المؤتمرات العلمية نسبة بلغت 31.3% من المؤتمرات المنعقدة في إقليم القاهرة الكبرى. وبتوزيع المؤتمرات على سنوات فترة الدراسة نجد انه في عام 2019 م أنعد 5 مؤتمرات دولية كبرى، ومن أهمها مؤتمر الدولي للتصنيع الرقمي والذي أقيم في قاعة المؤتمرات الدولية وهو أول حدث عالمي في مجال التصنيع الرقمي وأول دولة في منطقة الشرق الأوسط وأفريقيا وأقيم في القاهرة والجونة (محافظة البحر الاحمر) خاص لصناعة التكنولوجيا مما يعزز مكانتها في هذا المجال ويستقطب ما يقرب من 1600 معمل تصنيع على مستوى العالم.

المؤتمر الدولي للإلكترونيات وسلامة المركبات الذي أقيم في الجامعة الألمانية بالقاهرة وهو من المؤتمرات الدولية وعقد من قبل في دول الصين، الولايات المتحدة الأمريكية، تركيا، الهند، اليابان، اسبانيا، وأستراليا. واستضافت القاهرة المؤتمر الدولي الاقتصادي للتحويل الرقمي للمعاملات المالية "يورمني EuroMany" لمدة يوم واحد في قاعة المؤتمرات الدولية.

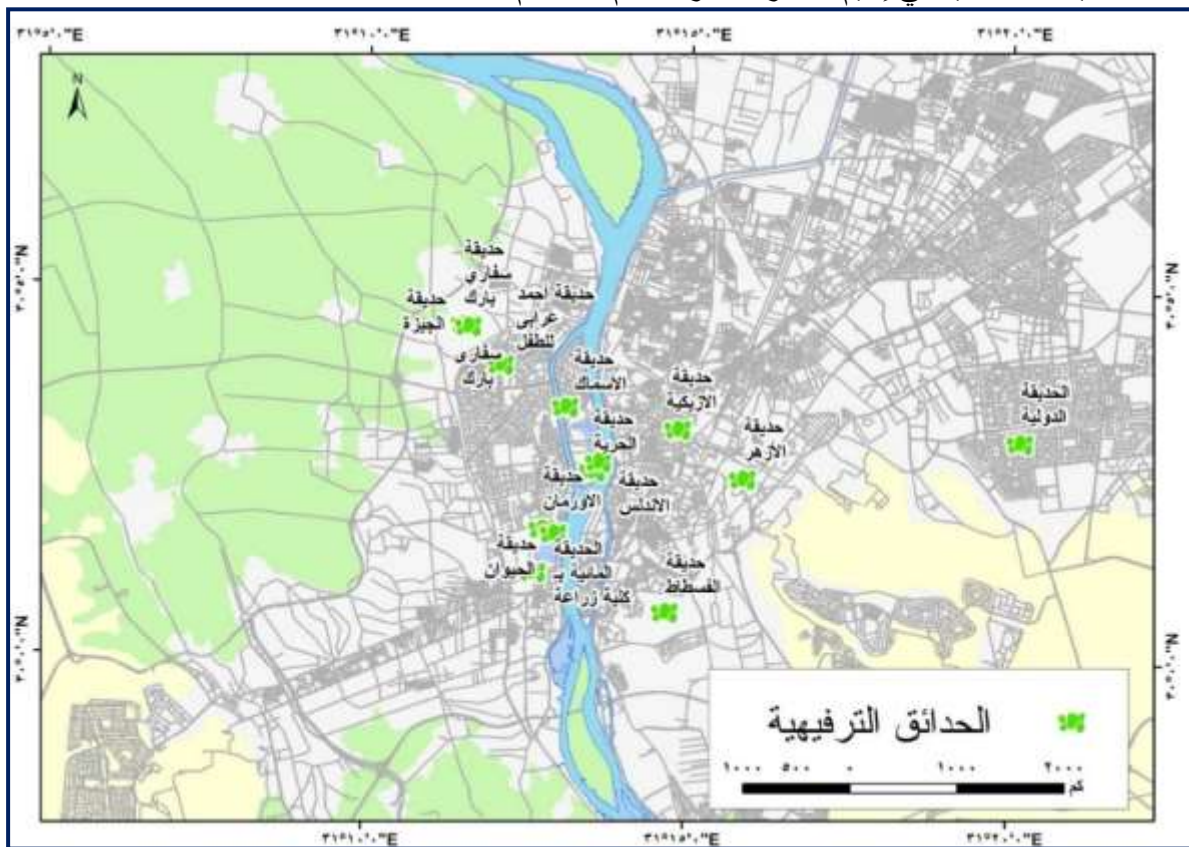
أما في عام 2018م نظمت الدولة ثلاثة مؤتمرات وطنية ودولية تستهدف فئة الشباب وهما مؤتمر الوطني للشباب الخامس الذي إقيم في فندق الماسة ومؤتمر الوطني للشباب السادس الذي إقيم في جامعة القاهرة. ومؤتمر لمتحدي الإعاقة الذي أنعد في قاعة المؤتمرات الدولية (<http://eeca.gov.eg>).

3- السياحة الترفيهية (الترويحية)

هي عبارة عن تغيير في المكان لغرض الاستمتاع والترفة عن النفس وليس لغرض آخر (أمل جمال الدمرداش ، 2019 ، ص 196).

أ- الحدائق

تجذب المناطق والمواقع الترفيهية العديد من السياح للاستمتاع بالطبيعة والهدوء وقضاء وقت ممتع، لذا تهتم الدولة بالاهتمام بالمسطحات الخضراء، والمناطق الترفيهية. وضحت الدراسة التي قامت بها "رشا حامد" (رشا حامد سيد ، 2004) تحت عنوان المسطحات الخضراء في منطقة القاهرة الكبرى أن منطقة الدراسة تفتقر للمسطحات الخضراء نتيجة للزحف العمران الجائر واختناق القاهرة الكبرى بالإضافة إلى اختفاء العديد من الحدائق العامة التي بنيت في عهد الخديوي إسماعيل باشا نتيجة للإهمال والتخريب ، والبناء عليها مثل حدائق الجيزة وحديقة السلام وحديقة الازبكية ، مما أدى ذلك إلى صعوبة الاستمتاع بالمسطحات الخضراء ضمن السياحة الترفيهية ، ويوضح شكل (4) أهم الحدائق العامة التي تجذب السياحة الداخلية في إقليم القاهرة الكبرى عام 2020م.



مصدر: من عمل الطالبة اعتمادا على بيانات وزارة السياحة والآثار
شكل (4): توزيع أهم وأكبر الحدائق الترفيهية في إقليم القاهرة الكبرى عام 2020م.

بالرغم من تناقص المسطحات الخضراء والحدائق العامة في إقليم القاهرة الكبرى، إلا أنه يوجد العديد من الحدائق العامة التي تجذب العديد من السياحة وخاصة السياحة الداخلية. وعرضت الطالبة في الفصل الثاني الحدائق في إقليم القاهرة الكبرى من حيث التوزيع ومساحتها، حيث تؤثر مساحة الحديقة بشكل كبير على مستوى الاستخدام الترويحي داخلها فكلما زادت مساحة الحديقة زاد مستوى الاستخدام والعكس.

ب- السياحة النيلية

تعتبر السياحة النيلية من أهم أنواع السياحة على الإطلاق لأنها لا تحتاج إلى بنية أساسية ضخمة في تجهيزها. هناك العديد من المقومات والأنشطة الأساسية لإقامة سياحة نهريّة منها توفر أماكن أثرية وتاريخية بالقرب من ضفاف النيل وجود محميات طبيعية وجود خدمات ترفيهية متنوعة من مطاعم وحدائق وفنادق ومتاحف ومجرى يصلح للملاحة ووجود مسطح مائي لإقامة أنشطة ورياضيات مائية. يتمتع نهر النيل بمقومات عديده قد لا تتكرر في بيئات سياحية أخرى، حيث يتوسط نهر النيل إقليم القاهرة الكبرى، ويمتد إلى ما يزيد عن 100 كم، بالإضافة إلى وجود 211 فندق عائم على سطح نهر النيل في الإقليم، ويتراوح عدد الكابنات 35-70 كبينة وعدد الأدوار ما بين دورين لثلاثة أدوار وتتميز الفنادق العائمة بوجود العديد من الخدمات السياحية مثل مطاعم وكافتريات وأقامه وتسليّة (نشرة معلومات محافظة القاهرة والجيزة، عام 2020 م).

ويتمتع نهر النيل بمسطح مائي واسع يسمح بإقامة العديد من الرياضات مثل الرياضات الشراعية والتجديف والتزلج على المياه. وتعتبر موسم السياحة النيلية في فصل الربيع والخريف والشتاء وأقل فصول للسياحة النيلية في فصل الصيف نظراً لارتفاع درجة الحرارة.

يوجد العديد من المشكلات التي تواجه السياحة النيلية ومن أهمها عدم إتباع إجراءات السلامة البحرية، عدم الاستقرار الأمني في البلاد، وأنشاء أثيوبيا لسد النهضة مما يؤثر بالسلب على حركة المياه المتدفقة في مسطح النهر النيل في مصر، مما يؤثر بالسلب على السياحة النيلية، وعدم صلاحية المراكب الحالية للعمل بالنهر، نظراً لكبر حجمها وعمق غطسها الذي يتراوح ما بين 150-180 سم، هذا إلى جانب حوادث الشحوط المستمرة للمراكب نتيجة لانتشار الجزر الرملية الغير مرئية ومع بداية السدة الشتوية ينخفض منسوب المياه داخل الاهوسة على طول المجرى المائي مما تؤثر على حركة الفنادق العائمة، وبالإضافة لانتشار النباتات والحشائش المائية مما تؤدي لتعطل واعاقة حركة الملاحة (هاني احمد على ابراهيم عبد الخطاب، 2014، ص 21: 22).

للتنمية السياحية لنهر النيل الاهتمام بتعميق مجرى نهر النيل وعمل دراسات مستفيضة للجزر النيلية، وكيفية الاستفادة منها في تنمية السياحة والتعرف على الجزر الرملية بالإضافة إلى الاهتمام بالمراسي النيلية وتنظيمها، وتدريب قاندي المركبات العائمة على التكنولوجيا الحديثة، ونشر وحدات أمنية على مجرى نهر النيل لحماية السفن والمركبات من السطو، بالإضافة إلى تطوير كورنيش نهر النيل ومنع الباعة المتجولين أو تنظيم عمليات البيع وتوفير ممرات للمشاة للتمتع بنهر النيل.

4-السياحة الثقافية

يعتبر التراث الثقافي والحضاري سجلاً لإبداع الأمم على مر الزمان، ورمزاً لعبقريتها، وذاكرة حافظة لقيمها، ويعتبر أيضاً أحد مقومات هويتها الحضارية وخصوصيتها التي تنفرد بها من بين الثقافات والحضارات المختلفة. لذلك تعمل الدول المختلفة على الحفاظ على تراثها الثقافي وتستحدث له شتى الوسائل والامكانيات التي تساعدها على صيانتها المستدامة لتاريخها وتراثها.

طبقاً لمنظمة اليونسكو يمكن أن نعرف التراث الثقافي بأنه ميراث المقتنيات المادية وغير المادية التي تخص مجموعة ما أو مجتمع ما لديه موروثات من الأجيال السابقة وظلت باقية حتى الوقت الحاضر ووهبت للأجيال المقبلة. (معهد التخطيط القومي، 2019، ص 23).

لذا يمكن تصنيف التراث الثقافي إلى تراث ثقافي مادي واخر غير مادي، فالتراث المادي يتمثل في الاثار والأماكن التاريخية والمتاحف والهندسة المعمارية، أما التراث الثقافي غير مادي فهو يتمثل في الفنون المختلفة والصناعات الحرفية المتميزة في المكان. وتعتبر القاهرة الكبرى أكبر متحف مفتوح حول

العالم حيث يضم العديد من المناطق التراثية الثقافية الغنية بالآثار التي ترجع للعصور الفرعونية والرومانية والقبطية والإسلامية والعصور الحديثة، حيث شكل التاريخ كيانها المادي الملموس وأيضا تتمتع بموروث ثقافي غير مادي متمثل في الفنون الشعبية والاستعراضات المرتبطة بالمكان. لذا تعتبر القاهرة الكبرى إقليم سياحي ثقافي متميز بين الأقاليم السياحية الأخرى .

أ- سياحة الآثار

يضم إقليم القاهرة الكبرى العديد من الأماكن الثقافية التي تعد مصدر جذب للعديد من الافواج السياحية للتمتع بجمال المعالم الاثرية التي أنجبتها الحضارات المختلفة والفنون والاديان.

1- الآثار الفرعونية: -

ويوضح شكل (5) توزيع الآثار الفرعونية لإقليم القاهرة الكبرى ، حيث يمكن تقسيمها كالاتي:

● مسلة المطرية

شيدت العديد من المسلات في هليوبوليس والمسلة الوحيدة التي وجدت مسلة المطرية التي أقامها سنوسرت الأسرة الثانية عشر 1940 قبل الميلاد، وتتميز المسلة بالارتفاع والنقوش، والمسلة عبارة عن قطعة مربعة من حجر واحد متدرجة في الارتفاع تنتهي بهرم صغيرة ، صور (3) مسلة سنوسرت الأول بالمطرية.



المصدر: موقع وزارة السياحة والآثار <http://www.antiquities.gov.eg>

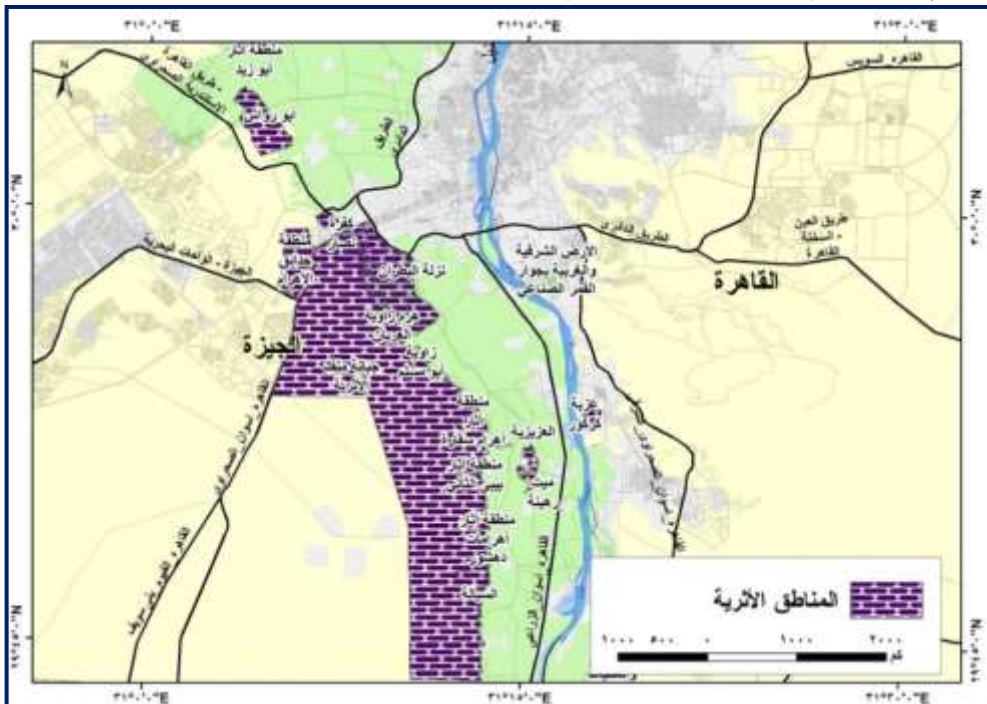
صورة (3) : مسلة سنوسرت الأول بالمطرية.

● آثار حلوان

يوجد في مدينة حلوان 20 مقبرة أثرية في منطقة عزبة كركور وترجع الى العصر الفرعوني 5200 سنة قبل الميلاد، حيث تعبر أقدم منطقة أثرية حيث بنى الفرعون مينا عاصمته مما يتيح إمكانية تحويله إلى موقع أثري سياحي.

• منطقة الأهرام:

تقع على الضفة الغربية لنهر النيل وفوق هضبة الجيزة وقد جاءت شهرة هذه المنطقة نتيجة ارتباطها بالأهرامات الثلاثة ذات شهرة عالمية ، وحيث شيد الهرم الأكبر هرم الملك خوفو منذ حوالي 2600 ق.م، وتضم منطقة الأهرام العديد من أهرامات الملكات ، وجبانيتين عظيمتين، بالإضافة الي العديد من المقابر الخاصة بكبار الموظفين والنبلاء . بالإضافة إلى تمثال أبو الهول، حيث تجذب تلك الآثار العديد من الافواج السياحية في العالم . وتهتم الدولة بتطوير منطقة الأهرامات وجعلها كأحد المزارات العالمية المفتوحة والدولة بسبيل افتتاح المتحف المصري الجديد وعمل مهبط للطائرات الهليكوبتر خاص بكبار الزوار وعمل سور يحيط بمنطقة الأهرامات وعمل خطوط ومسارات للزيارة داخل حرم الأهرامات تعمل بأتوبيسات تعمل بالكهرباء وتخصيص منطقة للخيالة وغيرها من الخدمات وكل ذلك سوف يعود بالإيجاب على الحركة السياحية الى المنطقة.



المصدر: من عمل الطالبة اعتمادا على بيانات غير منشورة، وزارة الدولة للآثار 2019
شكل (5) توزيع الآثار الفرعونية لإقليم القاهرة الكبرى عام 2019

• منطقة سقارة:

تقع منطقة سقارة على الضفة الغربية لنهر النيل ، على بعد ٣ كم من مدينة ميت رهينة ، وتعتبر من أهم المناطق الأثرية في مصر ، بها مقابر تغطي جدرانها نقوش في غاية الجمال والروعة، كما يوجد فيها أهرام ومعابد ومدافن السيرابيوم ، كما تعد جبانة سقارة الجبانة الوحيدة في مصر التي تتضمن مقابر منذ بداية التاريخ المصري وحتى نهايته وتضم أيضاً العديد من الآثار من العصرين اليوناني والروماني. تم تصنيف سقارة كموقع تراث عالمي من قبل منظمة اليونسكو عام 1979 (موقع وزارة الآثار <http://www.antiquities.gov.eg> ، تاريخ الدخول 1-يناير 2020) . واشتهرت هذه المنطقة بهرمها المدرج (هرم سقارة) الذي بناه الملك زوسر مؤسس الاسرة الثالثة .

• منطقة أبو رواش :

تقع هذه المنطقة شمال أهرامات الجيزة على بعد 8 كم، وتضم عدة أهرامات اثرية مرتفعة عليها جبانات من الأسرتين الأولى والثانية ومن عصور مختلفة (ماجدة محمد جمعة، 2000، ص 428) . يوجد بها

أهرامات التي شيدها الملك جدف رع ابن ووريث الملك خوفو، ويوجد بها بقايا تمثالها، ويوجد بها أيضا بقايا كنيسة ترجع للعصر القبطي (<http://www.giza.gov.eg>، تاريخ الدخول 1-1-2020).

2- الآثار الإسلامية في القاهرة: -

يوضح شكل (6) تركيز الآثار الإسلامية في القاهرة الفاطمية، حيث أحاطتها بمجموعة من الاسوار التي اختفت مع مر الزمن وما تبقى منها بعض أسوار القاهرة وبوابتها، وتمثل الآثار الإسلامية مصدر جذب للسياحة الثقافية، لذا تعتبر مصدر دخل أساسي للسياحة ويتوجه إليها السياح من الدول، وسنستعرض عديد من الآثار الإسلامية التي توجد في القاهرة الكبرى.

• أشهر بوابات القاهرة الفاطمية

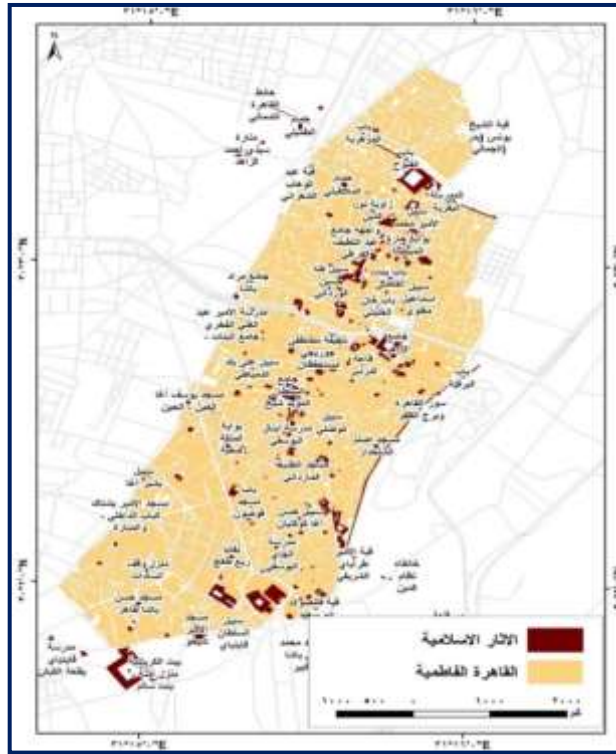
- **بوابة النصر:** بدأ البناء فيها سنة 1087 م حيث يبلغ طول ممر البوابة 21 متر وهو مسقوف في جزء منه بقبة من الحجارة أسطوانية نصف دائرية. وأقيمت في نفس السنة بوابة الفتوح ولكن ذات قاعدة مقوسة.
- **بوابة زويلة:** بدأ البناء بها 1092 م، هدم السلطان الأيوبي الملك الكامل جزء من البوابة وأنشاء أعلى البوابة مئذنتين. (تغريد عرفة، 2014، ص 53، ص 88).

• أشهر المساجد

لا تقتصر آثار القاهرة الإسلامية على البوابات والاسوار بل ضمنت العديد من المساجد الجميلة التي من الصعب حصرها في الدراسة، ومسجد الفيلة ومسجد المقياس، وسنذكر أهم المساجد وأشهرها بالنسبة للسياحة الثقافية.

- **جامع عمرو بن العاص:** يقع الجامع بالفسطاط بمصر القديمة، وهو أول جامع بنى بمصر سنة 641 م، هو أول نواه بنيت حوالها مدينة الفسطاط وكان يطل الجامع على نهر النيل ويجاوره حصن بابليون.
- **جامع أحمد بن طولون:** يعتبر ثالث جامع أنشئ بمصر الإسلامية، وقد انشأه أحمد بن طولون ليكون مسجداً جامعاً للاجتماع بالمسلمين في صلاة الجمعة وتبلغ مساحته حوالي ستة أفدنة ونصف. ويتكون المسجد من صحن مربع في الوسط وهو فناء مكشوف مساحته حوالي 92 متراً مربعاً وتحيط به أربعة أروقة أكبرها رواق القبلة الذي يتكون من خمس بلاطات وكل من الأروقة الثلاثة الباقية يتكون من بلاطتين فقط (تغريد عرفة، 2014، ص 53، ص 88).
- **جامع الازهر:** من أشهر مساجد القاهرة، بناه جوهر الكاتب الصقلي وفتح للصلاة عام 972م وتغيرت ملامح المسجد عبر التاريخ الى أن وصل بهذا الشكل الموجود عليه حالياً. سمي بهذا الاسم نسبة إلى السيدة الزهراء وهو لقب فاطمة بنت الرسول محمد (ص). وكان له أهمية تاريخية كبيرة لولاية الحكم ووزارة الأوقاف عبر العصور الإسلامية، وأصبح معهداً علمياً منذ حكم الملك ظاهر بيبرس.
- **قلعة صلاح الدين:** هي احدى اهم معالم القاهرة الاسلامية وتقع في حي "القلعة" وقد أقيمت عند جبل المقطم على مشارف مدينة القاهرة، وتعتبر من أكبر القلاع الحربية التي شيّدت في العصور الوسطى. وأسس القلعة صلاح الدين وأكمل بناءها أخوه الملك العادل عام 1208م، بهدف تأمين القاهرة ضد الغزوات المحتملة.

- **جامع محمد علي:** يوجد في قلعة صلاح الدين الأيوبي بالقاهرة وهو أكثر معالم القلعة شهرة، وأسس محمد علي عام 1830م حتى 1848م. ويمتاز جامع محمد علي باشا بعدة مميزات معمارية وفنية جعلته منفردا: فمئذنتيه شاهقتين إذ يبلغ ارتفاعها حوالي 84 مترا فإذا أضفنا إليها ارتفاع القلعة المشيد عليها الجامع الذي يبلغ حوالي 80 مترا يصل ارتفاع المئذنتين إلى حوالي 164 مترا عن مستوى البحر، كما أن عدد المشكاوات التي توجد بهذا الجامع هو 365 مشكاة بعدد أيام السنة لوحظ أنها تعزف ألبانا موسيقية في حالة الهدوء، كما تميز الجامع بظاهرة صدي الصوت الظاهر عند ارتفاع الأصوات داخل بيت الصلاة.
- **شارع المعز لدين الله الفاطمي:** أنشاء الشارع في عصر الخليفة الفاطمي المعز لدين الله في الفترة من 953 إلى 975 م ، ويعتبر من أكبر المتاحف المفتوحة للأثار الإسلامية في العالم ، ويمتد من أسوار القاهرة القديمة من باب الفتوح حتى باب زويلة ، ويمر الشارع بالعديد من الشوارع والدروب ذات طابع تاريخي فريد أهمها خان الخليلي والغوري ، ويضم شارع المعز لدين الله الفاطمي حوالي 29 أثرًا ما بين مباني سكنية أثرية ومساجد ومحلات للحرف اليدوية وغيرها ، ومن أهمها جامع الحاكم بأمر الله ، جامع سليمان أغا السلحدار ، جامع الأقمر ، جامع الأشرف برسباي ، سبيل عبد الرحمن ، قصر الأمير بشتاك ، جامع السلطان قلاوون ، مدرسة الظاهر برقوق ، تربة الصالح أيوب ، المدرسة الصالحية ، المدرسة الكاملية ، مدرسة الناصر محمد بن قلاوون ، مدرسة و سبيل السلطان الغوري ، باب الفتوح ، وكالة قايتباي ، وبيت السحيمي (تغريد عرفة ، 2014، ص53 ، ص186).



المصدر: من عمل الطالبة اعتمادا على بيانات غير منشورة، وزارة الدولة للآثار 2019
شكل (6) آثار القاهرة الفاطمية عام 2019

2- الآثار القبطية في القاهرة

تزخر القاهرة بالعديد من الكنائس والاديرة التي أنشئت مع نشأة القاهرة الفاطمية، وتأسست في الأماكن التي زارتها العائلة المقدسة.

حيث يوجد 7 كنائس داخل الحصن وتمثل مزاراً دينياً سواء للسياحة الداخلية أو الخارجية، وهم كنيسة السيدة العذراء بالمعلقة وكنيسة قصر الريحان وكنيسة القديسة بربار وكنيسة مار جرجس وكنيسة أبو سرجه ودير مار جرجس للرهبان وكنيسة أبو سيفين.

- **كنيسة السيدة العذراء بحارة زويلة:** عندما أسس القائد المغربي جوهر الصقلي القاهرة في القرن العاشر الميلادي قسم القاهرة الى حارات أو أحياء، وعندما أسكن جوهر الصقلي القبائل المغربية التي رفقتة سكنت في حارة زويلة بجوار كنيسة العذراء ، لذا يذكر المقرئزي أن الكنيسة ترجع إلى ما قبل الفتح العربي لمصر بنحو 270 سنة ، وهي كانت في البداية دير للرهبان في الصحراء ونشئت حولة مدينة القاهرة .

- **كنيسة السيدة العذراء بالمعادي:** هي كنيسة تأسست في موضع عاشت بها العائلة المقدسة واستقرت بها فترة من الزمن، وتأسست الكنيسة في القرن 11 الميلادي كما ذكر المؤرخ أبو المكارم ، ولذا لها أهمية تاريخية وأثرية كبيرة مما يعكس الأهمية السياحية للكنيسة.

3- سياحة المهرجانات ومراكز الابداع الثقافية

يوجد العديد من المهرجانات التي تشارك فيها دول كثيرة وتلعب الدولة دوراً هاماً متمثلاً في وزارة الثقافة في احياء العديد من المهرجانات لجذب السياحة للتعرف على الموروثات والعادات والتقاليد والتبادل الثقافي ما بين الشعوب.

أ – المهرجانات الثقافية

يقام في مصر ما يقرب من 30 مهرجان في السنة الواحدة وقد يزيد أو يقل قليلاً، وتتنوع المهرجانات حسب الهدف منها، فيوجد مهرجانات سينمائية وغنائية ومسرحية واستعراضية. كل ذلك يجذب فئة ليس قليلة من المهتمين بثقافة الشعوب، ويوضح جدول (3) المهرجانات الثقافية التي تقام في القاهرة الكبرى و عددها 12 مهرجان دولي .

حيث يتضح أن أقدم مهرجان ثقافي هو مهرجان المركز الكاثوليكي للسينما الذي أنشاء عام 1952م ، ومن ثم مهرجان القاهرة السينمائي الدولي الذي تنظمه الجمعية المصرية لكتاب ونقاد السينما ومهرجان القراءة للجميع اللذان تأسسان عام 1976م ، أما أحدث مهرجانات سجلت في وزاره الثقافة في الفترة من 2017 حتى 2020م؛ هما كالاتي : مهرجان أيام القاهرة السينمائي الذي تنظمه سينما زاوية عام 2017 ، ومهرجان الاغنية الشعبية بالقاهرة الذي تنظمه وتشرف عليه العديد من الوزارات كالثقافة والسياحة والشباب والرياضة والخارجية الذي تأسس عام 2017 م ، أما أحدث مهرجان ثقافي هو مهرجان القاهرة للسينما الفرنكوفونية عام 2020م. ويتضح أيضا من الجدول تفوق المهرجانات السينمائية حيث تبلغ 6 مهرجانات، ومن ثم يأتي بعدهما المهرجانات الاستعراضية والغنائية وفي الاخر مهرجانات الخاصة بالمسرح والقراءة.

ب - مراكز الابداع الثقافية في اقليم القاهرة الكبرى

تنتشر وتتوزع مراكز الابداع والثقافة التي تجذب العديد من محبي الفنون والثقافة حول العالم ، وتهدف تلك المراكز إلى الحفاظ على التراث الشعبي الموروث من الأجداد للاستمتاع بها للأجيال الحالية والقادمة وتبادل تلك الفنون مع الشعوب الأخرى ، حيث يتواجد في اقليم القاهرة الكبرى 18 مركز ابداعي، ومن أهم مراكز الابداع في الإقليم.

- دار الاوبرا المصرية

تقع دار الاوبرا المصرية في الزمالك، حيث تعد من أكبر مراكز الابداع والثقافة وتضم 3 مسارح كبرى، والعديد من الفرق الموسيقية والاستعراضية والبالية بالإضافة إلى 6 مراكز فنية وهم: قصر الفنون وهو عبارة عن معرض للفنون التشكيلية، ومركز الهناجر للفنون هو عبارة عن قاعة عرض ومسرح صغير . ويوجد أيضا مكتبة الأوبرا الموسيقية ونقابة الفنانين التشكيليين ومركز الابداع الفني ومتحف الفن المصري .

- بيت السحيمي

يقع بيت السحيمي في شارع المعز، الجمالية بالقاهرة، ويرجع تاريخ إنشاء المبنى للقرن السابع عشر الميلادي ويعتبر من المراكز الثقافية التي تستضيف أكبر الفرق المصرية للتراث الشعبي الموسيقى ، ويقدم البيت بعض العروض الخاصة بالأطفال مثل الارجوز وخيال الظل. ويستخدم أيضا كمتحف مفتوح لفنون العمارة الإسلامية <https://www.cdf.gov.eg> .

جدول (3) المهرجانات الثقافية في القاهرة الكبرى

اسم المهرجان	نوع	المكان	التنظيم	البداية
أيام القاهرة السينمائي	سينمائي	سينما زاوية وسط البلد	سينما زاوية	2017
المهرجان القومي للسينما المصرية	سينمائي	دار الاوبرا المصرية	صندوق التنمية الثقافية (وزراء الثقافة)	1996
مهرجان القاهرة السينمائي	سينمائي	دار الاوبرا المصرية	الجمعية المصرية لكتاب ونقاد السينما	1976
مهرجان القاهرة للسينما الفرنكوفونية	سينمائي	دار الاوبرا المصرية	منظمة الدول الفرنكوفونية	2020
مهرجان المركز الكاثوليكي للسينما	سينمائي	المركز الكاثوليكي	المركز الكاثوليكي للسينما	1952
المهرجان الدولي لسينما الطفل وفنون الطفل	سينمائي	دار الاوبرا المصرية	المجلس الأعلى للثقافة	1990
مهرجان قلعة الدين للموسيقى والغناء	غنائي	قلعة صلاح الدين الأيوبي	دار الاوبرا المصرية	1990
مهرجان الاغنية الشعبية بالقاهرة	غنائي		وزارة الثقافة والسياحة والشباب والرياضة والخارجية	2017
مهرجان الهند على ضفاف النيل	استعراضى	القاهرة -الإسكندرية-بورسعيد	سفارة الهند بالقاهرة ومركز مولانا ازيد بالهند ووزارة الثقافة والسياحة المصرية	2012
مهرجان الطبول	استعراضى	قلعة صلاح الدين الأيوبي-قبة الغوري	وزارة الثقافة	2012
مهرجان القاهرة الدولي للمسرح التجريبي	مسرح	دار الاوبرا المصرية	وزارة الثقافة المصرية	1988
مهرجان القراءة للجميع			وزارة الثقافة المصرية ووزارات متنوعة	1976

المصدر: وزارة الثقافة ، إدارة المهرجانات عام 2021

مجموعة وكالة الغوري للفنون التراثية

تقع وكالة الغوري للفنون التراثية في منطقة القاهرة الإسلامية في الغورية ، حيث يقع وكالة الغورى ضمن مجموعة معمارية بنيت في آخر العصر المملوكي وترجع أهميتها إلى أنها أنشئت في عصر مملوك شركسي هو الاشراف أبو النصر قنصوة الغوري الذي تولى حكم مصر من سنة 1501 إلى سنة 1516. وفي عام 2005 أفتتح الوكالة كموقع أثري ومركز ثقافى لتقديم الفنون ويضم المركز

فرقة التنورة للفنون التراثية وتقدم عروض طول العام <https://www.cdf.gov.eg> . ويوجد في القاهرة الكبرى أيضًا العديد من المراكز الإبداعية أخرى مثل مركز الإبداع الفني بقصر الأمير طاز ، بيت الشعر العربي بمنزل الست وسيلة ، بيت العود العربي ببيت الهراوى ، المركز الدولي للفنون بقصر المانسترلي .

جـ- الحرف اليدوية

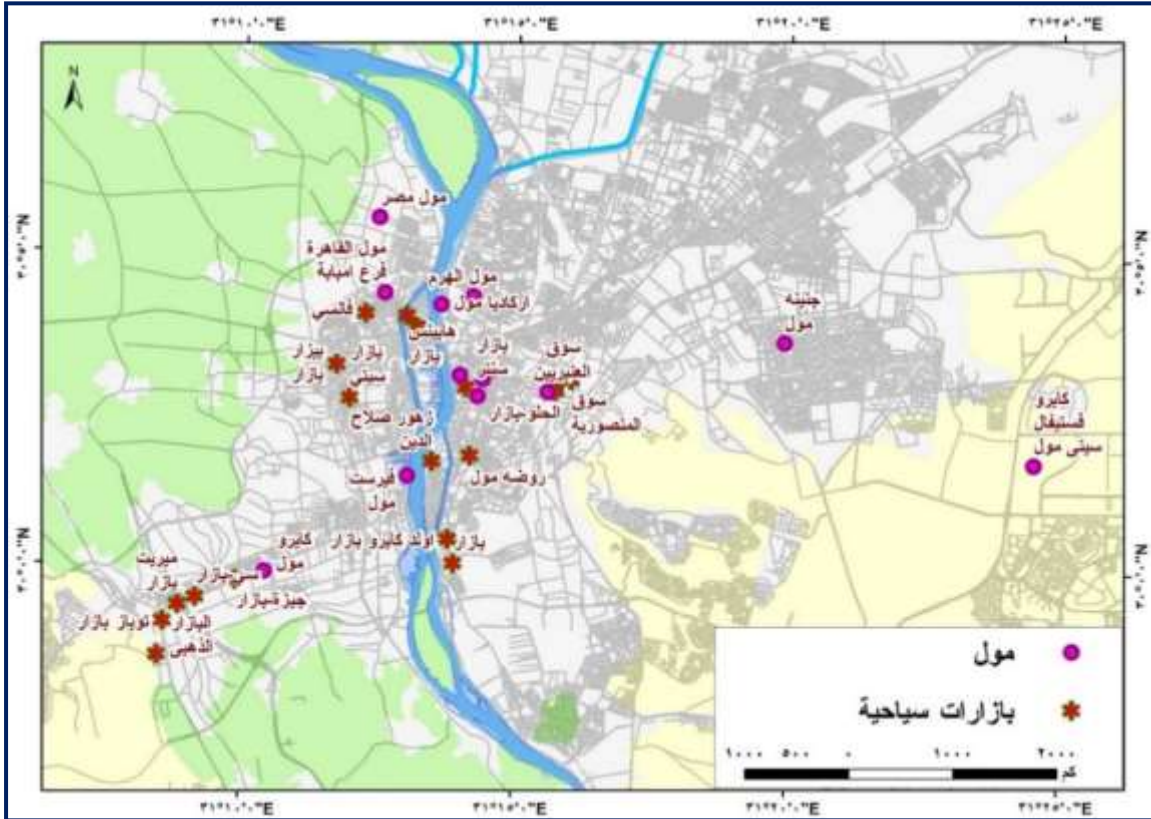
تهتم وزارة السياحة والثقافة بالصناعات اليدوية لحمايتها من التدهور والإهمال والاندثار وإحياء أمجاد الماضي العريق من خلال دعم الصناعة وأنشاء مركز تعليم الحرف بالفسطاط تابع لوزارة الثقافة ، يوجد في القاهرة التاريخية العديد من الحرف التراثية والتي تشمل فنون الخيامة والأرابيسك والزجاج المعشق ومشغولات الفضة والنحاس ، و تجذب الصناعات الحرفية العديد من السياح للتعلم تلك الحرف أو شراء هدايا تذكريه منها ، حيث يوجد العديد من الأسواق الحرفية التي لها طابع سياحي كشياخة خان الخليلي في منطقة وسط البلد بالقاهرة .

5-سياحة التسوق

تعتبر سياحة التسوق من الأنماط المستحدثة في عالم السياحة والسفر، وإحدى طرق التسويق للمقصد السياحي، كما يشكل هذا النوع أو النمط وسيلة هامة لتعزيز التدفقات السياحية في كثير من الدول (أمل جمال، 2019، ص 224).

لم تهتم الأبحاث الاكاديمية بالسياحة التسويقية كنمط من أنماط السياحة، لذا لا يوجد تعريف واضح للسياحة التسويقية ، ومن ضمن التعريفات التي ذكرت في الدراسات والأبحاث الاكاديمية بأنها نشاط ينطوي على شراء السلع والخدمات المتنوعة عند زيارة أماكن مختلفة لإرضاء رغبات الشراء لدى السائح . وعرفها Timothy & Butler (1995) بأنها رحلة الهدف الرئيسي شراء منتجات. وحدد آخرين من الباحثين أن يتجاوز حجم الانفاق على التسوق 50% من حجم الانفاق المخصص للرحلة باستثناء السكن والتنقلات.

وتمثل سياحة التسوق سبباً رئيساً لدخول العملات الأجنبية وذلك لبيع المقننات التي تتميز بها البلد. وسياحة التسوق تجذب الشرائح الأكثر إنفاقاً. ولا يخلوا رحلة سياحية من سياح يتسوقون هدايا تذكريه. ويتوقف العديد من العوامل التي تساهم في زيادة انفاق السائح منها الخدمات المتنوعة، كالخدمات الترفيهية، وبالإضافة إلى وجود مولات وأسواق تجارية تتميز بمواصفات عالمية من حيث الشكل والمضمون وتحوى العديد من المنتجات والسلع ذات مواصفات عالمية. وتجذب الفنادق التي تجاور الأسواق التجارية والمولات نسبة كبيرة من السياح.



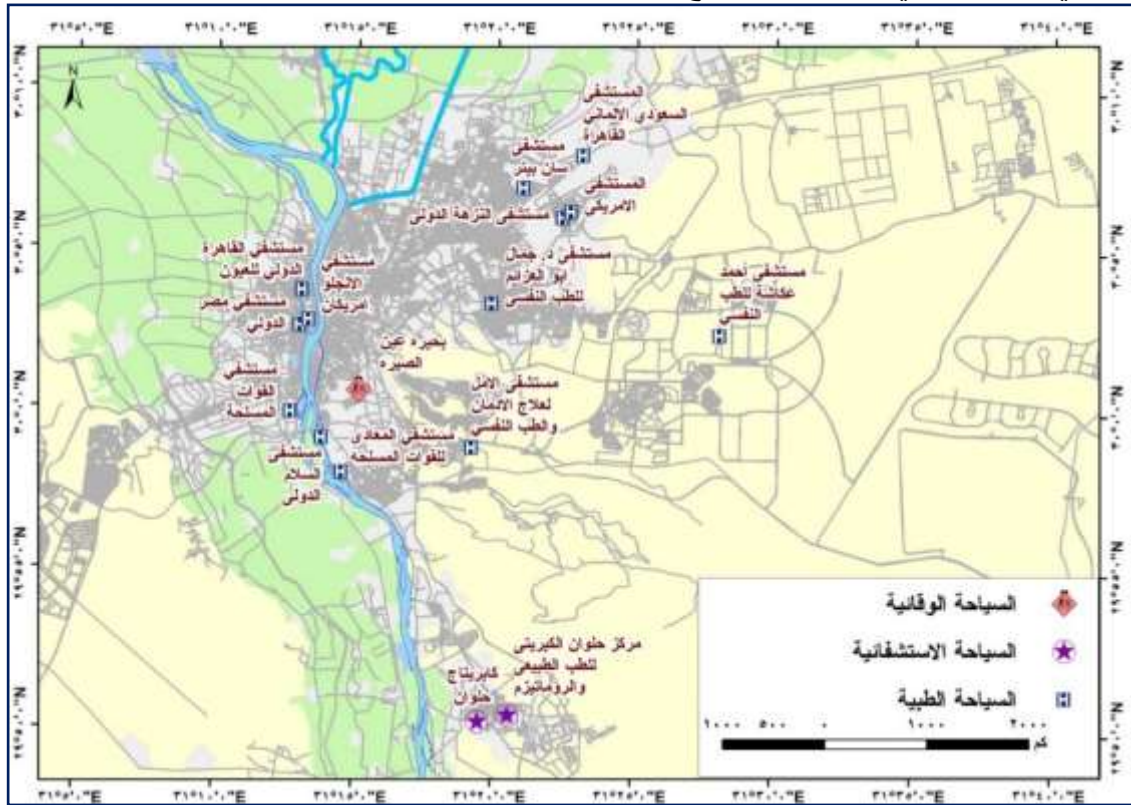
مصدر : من عمل الطالبة اعتمادا على بيانات وزارة السياحة والآثار
شكل (7) : توزيع مواقع السياحة التسويقية في القاهرة الكبرى ، 2020 م

التسوق في القاهرة تركز في منطقة وسط البلد وشارع طلعت حرب وقصر النيل وشارع 26 يوليو التي ينتشر ويتوزع بها العديد من المحال التجارية التي تتميز بالرقى التي يأتي إليها الزوار المصريين والأجانب والعرب بصفة خاصة بغرض التسوق والتنزه في شوارع القاهرة لذا نجد العديد من الكافيهات والمطاعم والمقاهي ، ومع ظهور المولات التجارية في التسعينات تحول مفهوم التسوق الأفقي للتسوق الرئيسي وأصبحت المحال التجارية تجاور بعضها البعض، وحلت مشكلة الازدحام المرورى بالإضافة لوجود السينمات بداخلها ومساحات ترفيهية للأطفال . وانتشرت في الفترة الأخيرة العديد من المولات التجارية والأسواق الشهيرة التي تحمل ماركات عالمية وتشجع على التسوق التي تتواجد في الأحياء الراقية مثل المعادي والدقي والزمالك ومصر الجديدة.

ويتضح من شكل (7) توزيع المولات التجارية في إقليم القاهرة الكبرى حيث يوجد 14 مول تجارى ، وتتوزع المولات في الأحياء الراقية وعلى أطراف القاهرة. وتضم تلك المولات التجارية أشهر الماركات العالمية ، ويتضح من الشكل أيضاً ارتباط توزيع البازارات السياحية حول المعالم الأثرية المتميزة في هضبة الجيزة في شارع الهرم وفي منطقة خان الخليلي وشارع المعز وحول أماكن الإقامة وداخل الفنادق . بالإضافة إلى وجود العديد من الأسواق التي تباع الحرف اليدوية التي تعكس ثقافة وفنون الشخصية المصرية ومن أشهر تلك الأسواق سوق خان الخليلي وسوق الفسطاط لبيع الحرف اليدوية .

6-السياحة العلاجية

ترتبط الصحة والسياحة بعلاقة قوية، حيث يتحرك الأشخاص بحثاً عن الراحة والاستشفاء البدني والنفسي والضغط العصبي والبعد عن ضغوط الحياة في الأماكن التي تتوفر بها عوامل الراحة والعلاج لاستعادة نشاطهم. لذا ظهر نمط ما يسمى بالسياحة العلاجية في الحضارات القديمة وارتبطت بشكل رئيسي بالأماكن التي تتوافر بها الينابيع المعدنية والرمال المشبعة بالمعادن.



مصدر: من عمل الطالبة اعتماداً على بيانات وزارة السياحة والآثار
شكل (8) : توزيع الأماكن المخصصة للسياحة العلاجية في إقليم القاهرة الكبرى ، 2020 م
ويمكن أن نعرف السياحة العلاجية بأنها السفر من أجل العلاج أو النقاهاة أو دخول المصحات المختلفة للعناية بالصحة العامة، أو التمتع بالأماكن التي تتمتع بخصائص شفائية مثل الينابيع المعدنية وحمامات الطين أو الرمل المشع. (عدلى انيس، 2009، ص 4) .
للسياحة العلاجية مزايا من الوجهة الاقتصادية من المعروف أن السائح الذي يقدم للعلاج أو للنقاهاة يقضى مدة أطول من تلك التي يقضيها السائح العادي. حيث يستغرق العلاج فترات لا تقل في العادة عن ثمانية أسابيع ، كذلك غالبا ما يحتاج المريض الى فترة تالية للنقاهاة. تلك الإقامة الطويلة من سائح للاستشفاء تعد مكسباً كبيراً يحقق مزيداً من العملة الصعبة بالإضافة إلى الاشتراك في العديد من الأنشطة السياحية المختلفة (ليلي حسن الأمين الأفندي، 1983، ص 216) .
هناك ثلاثة أنواع من السياحة العلاجية وهما السياحة الوقائية والسياحة الاستشفائية والسياحة الطبية. ويوضح شكل (8) توزيع أماكن ممارسة أنشطة السياحة العلاجية في إقليم القاهرة الكبرى.

أ- السياحة الوقائية

يقوم السائح برحلات سياحية تهدف إلى رفع مستوى الأداء الطبيعي للجسم والعقل، وذلك من خلال الإقامة في أماكن تتوفر فيها مقومات ، ويقوم الفرد بالسياحة الوقائية بدون أشرف طبي. (عدلى

انيس، 2009، ص 4-5). وذلك في الأماكن التي تتوفر فيها مقومات العلاج الطبيعي كالعيون الكبريتية والمعدنية والتكوينات الرملية، وتتركز السياحة الوقائية في مساعدة السائح على الاستجمام والبعد عن العادات السيئة كالإدمان من المخدرات وعلاج الحالات العصبية والنفسية والارق والسمنة (أمل جمال الدمرداش، 2019، ص 187). وتقع في القاهرة الكبرى في منطقة عين الصيرة عيون كبريتية وحدائق وتنزهات للاستمتاع بالطبيعة.

ب- السياحة الاستشفائية

السياحة الاستشفائية ترتبط بمناطق محددة تتوفر فيها خصائص طبيعية محددة تعالج أمراضاً بعينها بديلاً عن العلاج بالمركبات الدوائية. وتختلف السياحة الاستشفائية عن السياحة الوقائية في أن أنشطتها تتم داخل أماكن مخصصة للاستشفاء والنقاها، ويطلق عليها مصحات الاستشفاء، وتخضع الأنشطة بداخلها للإشراف الطبي المتخصص (عدلي انيس، 2009، ص 5). وتعتمد السياحة الاستشفائية على استخدام مصادر البيئة الطبيعية مثل العيون الطبيعية والكبريتية والعلاج المناخي على أشاعه الشمس وبخار المياه المتصاعدة من العيون الساخنة الطبيعية وشرب المياه المعدنية والعلاج بالدفن في الرمال والطين. وتساعد كل ذلك في علاج العديد من الامراض مثل أمراض الجلدية والتهاب المفاصل وأمراض الجهاز التنفسي والهضمي. وتقع في حلوان مصحة يطلق عليها كبريتاج حلوان وأن كانت لا تستخدم الاستخدام الأمثل لها.

تعتبر السياحة العلاجية من أقدم الانماط السياحية في التاريخ المصري، حيث كان يأتي لمصر وفود عديدة للعلاج على أيدي الأطباء المهرة في مصر. حيث بدأت الاستفادة من مياه حلوان منذ عهد أمنحتب ووزيره زوسر الذي أكتشف أهمية حلوان الصحية، وفي عصر البطالمة شيدت الحمامات والملاهي والقصور بجور العيون والخزانات المائية. وفي عصر محمد علي الكبير (1805 - 1848) وضعت خريطة لمدينة حلوان ووقع عليها عيون الكبريت. وفي عصر عباس حلمي أقيمت استراحة بجوار عيون حلوان المعدنية لعلاج أفراد الجيش المصري من الامراض الجلدية (ليلي حسن الأمين الأفندي، 1983، ص 219).

ولعبت الحكومة دوراً هاماً في إدارة حمامات حلوان المعدنية وتحسينها في الفترات السابقة، وأقامه مساكن وطرق وخطوط سكك حديدية لسهولة الوصول إلى حلوان، حيث أصبحت حلوان مشته عالمي يأتي لها السياح للعلاج والاستجمام من انحاء العالم، وجذبت الأثرياء لبناء قصوراً في حلوان. وكانت حلوان تتميز بوجود العديد من العوامل التي اكتسبتها سمعة جيدة في أنحاء العالم منها المناخ المعتدل في فصل الشتاء وأيضاً وجود نوعان من العيون وهما عيون معدنية وتتركز في الشمال الغربي لمدينة حلوان و العيون الكبريتية تتركز في الجنوب والجنوب الغربي للمدينة. وتعدد العيون في حلوان ومن أشهرها الاتي:

- عين حلوان شمال مدينة حلوان بحوالي 3 كم
- عين بشركة النصر للمواسير بوادي حوف
- عين المرصد
- عين نحلة أبو صباح جنوب مدينة حلوان
- عين فيشة جنوب مدينة حلوان (ليلي حسن الأمين الأفندي، 1983، ص 220).

أما في الوقت الحالي فقدت حلوان أهميتها بالنسبة للسياحة الاستشفائية بسبب إقامة العديد من الصناعات الملوثة ووجود مصانع الاسمنت التي تبتث العديد من الملوثات التي أثرت بالسلب على المناخ العام وعلى مستوى الراحة للسكان وبالإضافة الى انها جذبت الصناعات العديد من العمال الذين

استوطنوا بجوار المصانع. واصبحت السياحة الاستشفائية في حلوان قاصرة فقط على كبريتاج حلوان الذي تحول في الوقت الحالي إلى مكان لا يليق بالسياحة الاستشفائية. حيث يضم كبريتاج حلوان 38 حجرة للعلاج بالمياه الكبريتية و10 شاليهات لإقامة المرضى. ويوجد في كبريتاج حلوان مركز متكامل من أجهزة أشاعه وتحليل ورسم قلب وحمام بخار كهربائي للعلاج المائي وحمام كبريتي للتحركات والرياضة تحت الماء وحمام ثانی أكسيد الكربون لعلاج أمراض الدورة الدموية ، وقسم خاص للعلاج بالطمي الكبريتي وقسم للعلاج الطبيعي وقسم تدليك وقسم الشمع وقسم تدليك تحت الماء (<http://www.medegypt.com>) وهذا وأن كان الإقبال عليه من السياح سواء السياحة الداخلية أو الولاية ضعيفة للغاية ولكن تستقبل حدائق ومنطقة عيون حلوان أعداد من السياحة الداخلية وتستخدم كنوع من السياحة الترويحية أو الوقائية والاستمتاع بالحدائق والطبيعة.

جـ-السياحة الطبية

يعتمد هذا النوع على استخدام المراكز والمستشفيات الحديثة المجهزة بأجهزة طبية وكوادر بشرية لديها الكفاءة التي تساعد في علاج الأفراد الذين يعانون من أمراض عضوية، أو إجراء عملية جراحية في إحدى المستشفيات المشهورة خارج أوطانهم التي تشتهر بالتقدم في إجراء العمليات الطبية وتتوفر بها الأطباء الماهرة.

- نتائج وتوصيات

توصلت الدراسة إلى العديد من النتائج وهي كالآتي:

- تبين من الدراسة أهمية المقاصد الدينية في جذب السياح من مختلف دول العالم، حيث يوجد في إقليم القاهرة الكبرى 10 معابد يهودية أثرية، وتزخر القاهرة الكبرى بالعديد من المعالم السياحية المسيحية التي زارتها العائلة المقدسة، مثل كنيسة زويلة في القاهرة الفاطمية وكنيسة أبو سرجه في منطقة مجمع الأديان بمصر القديمة. وتضم مدينة القاهرة العديد من المزارات الإسلامية على سبيل المثال جامع الأمام الحسين، ومسجد أين طولون والجامع الازهر وقلعة صلاح الدين الأيوبي.
- اتضح من الدراسة أهمية إقامة المعارض والمؤتمرات الدولية لجذب فئة ليست بقليل من السياحة الأجنبية لمصر، حيث أقيم 61 معرض عام 2017م، وانخفض تنظيم المعارض في عام 2020م حيث أقيم 18 معرض بسبب فيروس كورونا المستجد.
- أبرزت الدراسة أهمية المسطحات الخضراء والحدائق العامة في جذب السياحة الترويحية، حيث يوجد العديد من الحدائق التي تجذب السياحة الداخلية.
- وضحت الدراسة أن السياحة الترفيهية في النيل من أهم أنواع السياحة على الإطلاق لأنها لا تحتاج إلى بنية أساسية ضخمة في تجهيزها. حيث يوجد على سطح نهر النيل 211 فندق عائم في إقليم القاهرة الكبرى، وجذب نهر النيل العديد من الأماكن الأثرية والتاريخية .
- بينت الدراسة أن إقليم القاهرة الكبرى يعتبر أكبر متحف مفتوح حول العالم حيث يضم العديد من المناطق التراثية الثقافية الغنية بالأثار التي ترجع للعصور الفرعونية والرومانية والقبطية والإسلامية والعصور الحديثة، حيث شكل التاريخ كيانها المادي الملموس وأيضاً تتمتع بموروث ثقافي غير مادي متمثل في الفنون الشعبية والاستعراضات المرتبطة بالمكان، حيث يقام في مصر ما يقرب من 30 مهرجان في السنة

الواحدة ، وفي إقليم القاهرة الكبرى يقام ما يقرب من 12 مهرجان ثقافي في السنة ، وتتنوع المهرجانات حسب الهدف منها، فيوجد مهرجانات سينمائية وغنائية ومسرحية واستعراضية. كل ذلك يجذب فئة ليس قليلة من المهتمين بثقافة الشعوب.

- وضحت الدراسة اهتمام وزارة الثقافة بتحويل العديد من المنازل والبيوت الاثرية لمراكز الابداع الثقافي للحفاظ على التراث الشعبي الموروث من الأجداد، حيث يوجد في إقليم القاهرة الكبرى 18 مركز أبداعي، مثل بيت السحيمي، وبيت الست وسيلة، ومجموعة وكالة الغوري للفنون التراثية، بيت العود العربي ببيت الهراوى ،المركز الدولي للفنون بقصر المانسترلي وبالإضافة لدار الاوبرا المصرية .

- بينت الدراسة أن سياحة التسوق في إقليم القاهرة الكبرى تتركز في منطقة وسط البلد وشارع طلعت حرب والقصر النيل وشارع 26 يوليو التي ينتشر ويتوزع بها العديد من المحال التجارية التي يأتي إليها الزوار المصريين والأجانب والعرب بصفة خاصة بغرض التسوق والتنزه في شوارع القاهرة، وانتشرت في الفترة الأخيرة العديد من المولات التجارية والأسواق الشهيرة التي تحمل ماركات عالمية، حيث يوجد 14 مول تجارى في الإقليم. بالإضافة إلى وجود العديد من الأسواق التي تباع الحرف اليدوية، ومن أشهر تلك الأسواق سوق خان الخليلي وسوق الفسطاط لباع الحرف اليدوية.

- وضحت الدراسة أن السياحة العلاجية تركزت في مدينة حلوان حول العيون الكبرى والتي فقدت أهميتها بسبب سوء التخطيط وأنشاء مصانع ملوثة في مدينة حلوان.

لذا توصى الدراسة بالآتي:

- توصى الدراسة بالاهتمام بنظم المعلومات الجغرافية كأحد الوسائل الهامة في رسم وتنظيم وبناء قواعد بيانات جغرافية وتحليلها في موضوعات جغرافية سياحية.

- توصى الدراسة باتباع الطرق العلمية في ترميم الاثار الإسلامية مع سن قوانين صارمة ضد كل ما يقوم بإلقاء المخلفات حول المعالم والمقاصد الاثرية، مع حصر كافة الاثار الإسلامية المتضررة، وتكوين لجنة من الاثار والجغرافيين لرسم خريطة توضح كل الاثار وحالتها، مع عمل لفتات توضيحية تشرح تاريخ الأثر.

- توصى الدراسة بزيادة المسطحات الخضراء والحدائق العامة في إقليم القاهرة الكبرى، وأنشاء مراكز ترفيهية متكاملة على مستوى عالمي، وعمل على توطيد العلاقات بين الدول الاسيوية والافريقية والأوروبية لنشر وتبادل الثقافي بينهم وإقامة مهرجانات مشتركة حول المناطق الاثرية مثل الاهرامات وحول ضفاف نهر النيل.

- الاهتمام بسياحة التسوق من خلال أنشاء سلاسل مولات ومعارض دولية بالقرب من المقاصد الاثرية مع مراعاة البعد البيئي، مع أنشاء أسواق متكاملة للحرف اليدوية وبالإضافة لعمل مدارس ثانوي فنى للحرف اليدوية، وتشجيع المراكز التعليمية لعمل دورات في صناعات الحرفية الاثرية لحماية التراث الثقافي من الاندثار مع تشجيع الدولة الأيدي العاملة الحرفية مثل الاعفاء من الضرائب وتسويق المنتجات .

- عمل توسيع وتطوير لشبكة طرق الوصول المناطق الجذب للسياحية في القاهرة الكبرى مثل منطقة مصر القديمة والقاهرة الفاطمية والخديوية ومنطقة الأهرامات، وعمل العديد من مواقف انتظار السيارات الرأسية حول المناطق السياحية والاثرية.

- توصى الدراسة بالاهتمام بتنظيم المعارض التجارية والثقافية والمهرجانات المختلفة وعمل برتوكولات تعاون مع الدول الأخرى في تنظيم الاحداث التجارية والثقافية.

مراجع الدراسة أولاً: مراجع باللغة العربية

- أسماء فكرى مكاوى، نرمين الشحات نصر، مروة على عبد الوهاب، 2017، تنمية سياحة المؤتمرات في مصر بالاسترشاد بالتجربة الإماراتية، المجلة الدولية للتراث والسياحة والضيافة، كلية السياحة والفنادق، جامعة الفيوم، مج11، عدد سبتمبر.
- أحمد سامى عبد الرحمن محمد، 2006، دراسة تحليلية للأنشطة المرتبطة ارتباطاً مباشراً بصفى النيل بالكتلة العمرانية بالقاهرة الكبرى، رسالة ماجستير، كلية الهندسة، جامعة عين شمس.
- أحمد حسن عبد الرحيم البحراوى، 2018، جغرافية السياحة الرياضية بجمهورية مصر العربية، رسالة ماجستير، كلية التربية الرياضية، جامعة عين شمس.
- أمل جمال الدمرداش، 2019، إمكانات التنمية السياحية في واحه سيوة (دراسة في جغرافية السياحة)، رسالة ماجستير، جغرافية، كلية البنات للآداب والعلوم والتربية.
- إلهام خضير عباس، 2017 أهمية تنوع الأنماط السياحية وتأثيرها على مستقبل الطلب السياحي في محافظة كربلاء: دراسة ميدانية، مجلة الإدارة والاقتصاد، ص39، ع106.
- الهيئة العامة للتخطيط العمراني، المنظور البيئي للتنمية العمرانية لإقليم قناة القاهرة، 2014.
- سالم عبد القوى، 2014، كيفية تنمية وتنشيط السياحة النيلية في ظل الأزمة الاقتصادية التي تمر بها مصر، مجلة البحوث السياحية، وزارة السياحة، عدد شهر أغسطس.
- شيماء خليل سالم، 2017 الأنماط السياحية في محافظة الفيوم: دراسة في جغرافية السياحة، 2011، مجلة البحث العلمي في الآداب، جامعة عين شمس - كلية البنات للآداب والعلوم والتربية، ع12، ج4.
- علاء الدين أسامة عبد اللطيف، 2016، الحرف والصناعات اليدوية كأداة للجذب السياحي في مصر: بالتطبيق على منطقة خان الخليلي، المجلة الدولية للتراث والسياحة والضيافة، جامعة الفيوم، ص ص 77 - 106.
- ليلي حسن أمين الأفندي، 1983، القاهرة ومصر الوسطى: دراسة في جغرافية السياحة، رسالة دكتوراه، غير منشورة، كلية البنات، جامعة عين شمس.
- متولى عبد الصمد عبد العزيز على، 2006، محمية الغابة المتحجرة بشرقى القاهرة: دراسة جيومورفولوجية، مجلة مركز البحوث الجغرافية والكارتوجرافية، جامعة المنوفية، كلية الآداب، عدد 11، ص ص 170-217.
- محمد إبراهيم محمد إبراهيم، 2000، المحميات الطبيعية والتنوع الجيولوجي في مصر، مجلة أسبوت للدراسات البيئية، العدد التاسع عشر.

-محمد سعيد السعيد محمد ، 2010 السياحة في المحميات الساحلية في مصر (دراسة جغرافية)، رسالة دكتوراه غير منشورة ، جامعة بنها ،كلية الاداب .

-نهلة جابر عامر، منال شوقي ، 2014 ، دور الفنادق العلاجية في تنشيط حركة السياحة العلاجية في مصر والأردن ،دراسة حالة واحة سيوة مصر ،مجلة اتحاد الجامعات العربية للسياحة والضيافة ، مج 11 ،1ع.

-هاني أحمد على إبراهيم خطاب، 2014 ، أهمية السياحة النيلية وإمكانية تنوع المنتج السياحي في مصر ، مجلة اتحاد الجامعات العربية للسياحة والضيافة، المجلد 11 ، عدد الأول ، ص ص 21-30.

-ياسر عوض عبد الرسول، 2016، معوقات التنمية السياحية المستدامة في مصر، الجمعية المصرية للاقتصاد السياسي والإحصاء والتشريع، مجلة مصر المعاصرة، مج 85، عدد 525، ص 255 – 175.

المواقع الإلكترونية

<http://www.antiquities.gov.eg/>

<https://egymonuments.gov.eg/ar/>

<https://www.ecaa.gov.eg/>

<http://www.civilaviation.gov.eg/>

<http://www.cairo.gov.eg/>

<http://www.giza.gov.eg/>

<https://www.investinegypt.gov.eg/>

<https://www.capmas.gov.eg/>

<https://www.gopp.gov.eg/>

<https://www.ar.trivago.com/>

ثانياً: مراجع باللغة الاجنبية

- Boers . B , Cottrell .S , 2007. Sustainable Tourism Infrastructure Planning: A GIS Approach. Tourism Geographies , pp. 1-21.
- Elmligy .A.H, 2010 ,Integrated touristic development : strategy for sustainable tourism planning and its impacts ,Cairo .
- Knaap, W. van der 1997. The Tourist's Drives - GIS oriented methods for Analysing Tourist Recreation Complexes. Unpublished Dissertation, Wageningen University, The Netherlands.
- Nabil.Z.M., 2011 , sustainable cultural heritage tourism :A proactive approach for introducing sustainability to historical areas of developing countries ,Master , urban Planning , Cairo UNV.

- Neto.F.2003, A New Approach to Sustainable Tourism Development: Moving Beyond Environmental Protection , DESA Discussion Paper No. 29 .
- SHYTI. B, BIÇAKU. A, 2010, Gis Technique for Tourism Activities. Journal of Studies on Economics and Society , 66-75.
- Taha.D.A.,2002, Compleitive places towards an integrated approach for heritage and cultural tourism development in Egypt ,Cairo .
- Ulmasova.s.2011, GIS in sustainable tourism development , GIS and Remote Sensing Class, NRS509.
- Williams, S. 1998. Tourism Geography. London, Routledge.

(Tourism patterns based on human characteristics in the Greater
Cairo Study in the geography of tourism)

Madlin Maher Fahmy Saad

(Master)Degree – Geography Department

Faculty of Women for Arts, Science & Edu-Ain Shams University - Egypt

Madlin.maherfahmysaad@women.asu.edu.eg

Madlin.maher.women.edu@gmail.com

Prof.Dr./Laila Hassan Amin El-Afandi
Professor of Economic Geography
,Department of Geography
Faculty of Women for Arts, Science & Edu
Ain Shams University - Egypt

Dr. Shaima Khalil Salem
Geography Department,
Faculty of Women for Arts, Science & Edu
Ain Shams University - Egypt

Abstract

Greater Cairo has many types of tourism, which constitutes an attractive environment for many tourists. The tourism patterns are based on natural characteristics such as safari tourism, sports tourism and ecotourism. Other tourism patterns are based on human and historical characteristics, such as: cultural tourism, which is divided into cultural tourism that has a material aspect and another moral and intellectual, such as festival and religious tourism, which is divided into Christian, Islamic, and Jewish tourism, conferences, recreational and therapeutic tourism, and the classification of tourism varies according to the foundations and criteria on which this classification is based. The research attempts to reveal the most important tourist patterns in the Greater Cairo Region based on human characteristics, and to identify the role of geography as one of the important sciences necessary to study the distribution of tourism patterns, and study modern tourism patterns such as conference tourism, exhibitions, marketing, festivals and other tourist patterns, and the study relied on the comparative approach. Between different tourist patterns and between the provinces of the region, the study also relied on the quantitative method in analyzing the multiple statistical data in the various parts of the study, and this method is used to reveal the relationships and interactions between spatial phenomena.

Keywords: tourist patterns, Greater Cairo, cultural tourism, recreational tourism, medical tourism, festival tourism